



Красноярскому краю -

85!



Лесосибирску - 45!



Город Лесосибирск является городским округом, расположен на Енисейском тракте в 280 км к северу от краевой столицы, города Красноярска, на равнинном левом берегу реки Енисей.

Лесосибирск протянулся более чем на 30 км вдоль берега Енисея и состоит из отдельных жилых массивов, группирующихся вокруг предприятий и соединенных автотрассой. Речной порт Лесосибирска — второй по мощности в краевой части Енисейского бассейна.

В состав городского округа входят непосредственно город Лесосибирск, поселки Усть-Ангарск и Стрелка. Площадь территории округа составляет 27 083 га.

Климат территории резко континентальный: характерны большие контрасты температур как годового, так и суточного хода.

ИСТОРИЯ

С 1640 г. на месте современного Лесосибирска существовала деревня Маклаков Луг. Среди первопоселенцев Маклакова находилось немало искусных мастеровых. Еще в XVII в. здесь жили и творили ученик-иконописец Иван Игумнов и серебряных дел мастер Семен Серебряников.

Кузнецы выплавляли и ковали из железа различные металлические изделия: топоры, тесла, ножи, скобы и прочий хозяйственный инвентарь. Боярский сын Властьев и посадские крестьяне, казаки Боровский, Петухов, Аввакумов, Романов и другие занимались землепользованием и несли службу по охране Маклакова и его населения.

Крестьяне выращивали рожь, овес, ячмень, гречиху, пеньку и лен, обеспечивая себя и домашний скот необходимыми продуктами и фуражом. До середины XIX в. Маклаков Луг был маленькой, захолустной деревенькой.

Во второй половине XIX в. с развитием енисейской золотопромышленности жизнь в деревне активизируется. Маклаковское становится перевалочным пунктом для грузов, следующих из Красноярска на прииски. В начале 60-х гг. XIX в. деревня Маклаковская переводится в разряд сел и становится волостным центром. В 1864 г. в Маклаковском насчитывается 78 дворов и 472 жителя, имеются волостное правление, православная часовня, почтовая станция





Памятник Ф.Я. Бабкину. г. Лесосибирск

бы-
давления восстания в Енисейске в феврале 1919 г. маклаковский отряд пробился к тасеевским партизанам.

В 1910 г. организуется кредитное товарищество, контора которого располагалась в Енисейске. Основное занятие населения — охота, рыбная ловля. Были развиты промыслы: кирпичный, корзиночно-мебельный, щепной, веревочно-канатный, лодочный, маслособойный. В 1914 г. в Маклаковской волости проживало 2 282 жителя (457 дворов, 351 из них старожильский).

В 1903—1905 гг. в Маклаковском отбывал ссылку за участие в демонстрации сормовских рабочих 1902 г. Петр Андреевич Заломов, прообраз героя романа А. М. Горького «Мать» Павла Власова.

В ноябре 1917 г. в Маклакове установилась советская власть. В результате чешско-белогвардейского переворота село в августе 1918 г. оказалось в руках контрреволюции. Маклаковцы немедленно поддержали восстание против колчаковского режима, вспыхнувшее в ночь с 5 на 6 февраля 1919 г. в городе Енисейске. Маклаковский красногвардейский отряд (300 чел.) под командованием Ф. Я. Бабкина провел бои с регулярными карательными частями Колчака, двигавшимися из Красноярска на подавление восстания. Каратели не смогли пройти к Енисейску по Енисейско-Красноярскому тракту через Маклаково и вынуждены

ли двигаться в обход по Ачинскому тракту. После по-

В 1914—1916 гг. норвежским лесопромышленником Ионом Лидом в селе на правах концессии был построен лесозавод. Были закуплены земли с лесом, наняты рабочие. В 1923 г. завод национализирован. В этом же году завод сгорел, но был восстановлен за 4 года. В 1934 г. в Маклакове транспортировкой леса по Ангаре и Енисею стала заниматься Енисейская сплавная контора.

Более тысячи жителей Маклакова были призваны на фронт во время Великой Отечественной войны, многие из них не вернулись домой. В 1950 г. сгорела биржа лесозавода и почти дотла

— старое село. В это время принимается решение о формировании в 30 км южнее Енисейска крупного лесопромышленного комплекса по переработке ангарской древесины на экспорт, давшего начало собственно городу Лесосибирску. В 1952 г. в районе территории Маклаковского лесозавода строится два новых кирпичных цеха, цех домостроения. Поселок стал быстро расти, перешагнув на южную сторону реки Маклаковки. Была заложена первая улица Горького, ставшая в настоящее время центральной. Построили хлебозавод, больницу, баню, дом культуры, кинотеатр, детскую музыкальную школу, детские ясли. В 1953 г. Маклаково становится рабочим поселком.





В 1960-е гг. начинают строиться Новоенисейский и Новомаклаковский лесодеревообрабатывающие комбинаты, лесоперевалочная база, открывается железнодорожная ветка Ачинск — Маклаково протяженностью 274 км, которая соединяет поселок Маклаково с железнодорожной Транссибирской магистралью. Для рабочих

построены поселки Новомаклаково и Новоенисейск. 15 января 1975 г. на базе пристаней Енисейск и Маклаково создан Лесосибирский порт. В 1975 г. поселки Маклаково и Новомаклаково преобразованы в город Лесосибирск. В 1989 г. к Лесосибирску присоединен поселок Новоенисейск.



Своим появлением на карте России Лесосибирск обязан Николаю Терентьевичу Колпакову. По его словам, название города в полной мере отражает специализацию города и его географическое положение: «Название города придумал я. Было два предложения, которые не прошли: назвать город Маклаково, да и за рубежом этот поселок был известен с 1924 г. Правительство отклонило это предложение. Мы же считали, что название поселка Маклаково про-

исходило от фамилии путешественника, а оказалось, что он никогда не был в этих краях. Ученые академии наук расшифровали слово „маклаки“: это, дескать, перекупщики краденого. В советское время, конечно же, не могли допустить название города с этим словом. Тогда начали советоваться. Пробовали назвать будущий город Ново-Енисейском, хотя бы потому, что рабочий поселок был с таким названием и он входил в административное подчинение. Но непосредственно в наш город не входил, по проекту не входил, и нужно было созвать сход жителей, получить их согласие. Народ не согласился. Стали думать. Мне пришла мысль: есть в Сибири город Новосибирск, связанный с Сибирью, а мы же лесники, у нас в основном лесная промышленность... Итак — Лесосибирск! И его легко приняли».

Красноярский край



Krasnoyarsk region

Лесосибирск -

центр

деревообработки

края



Более сорока лет, с момента образования города Лесосибирска , экономика примерно на 70% была и остается завязанной на деревообрабатывающем производстве.



Первая лесопильная рама «Кархула»

Более ста лет назад в поселке Маклаково было образовано первое на территории Красноярского края лесопильное предприятие. То есть исторически так сложилось, что становление лесопиления края начиналась с Лесосибирска и именно в нашем городе были заложены основные традиции индустрии. И сейчас в отрасли работают профессионалы и мастера высокого уровня, закладываются новые традиции, развивается и семейный бизнес.

Время не стоит на месте, технологии производства непрерывно совершенствуются. Вместо простых лесопильных рам, с которых все начиналось, предприятия используют автоматизированное оборудование. Объем произведенных пиломатериалов только двумя крупнейшими деревообрабатывающими предприятиями города в год составляет более 900 тысяч кубометров.



За Лесосибирском прочно закрепилась репутация столицы лесной отрасли Красноярского края. Город имеет выгодное транспортно-географическое положение, что позволило включить его в проект Северо-Сибирской железнодорожной магистрали (СевСиб) и позиционировать, как плацдарм для развития Нижнего Приангарья.

Значительным преимуществом города является актуальный ресурс-ный потенциал – по запасу

сырья наш Ангаро-Енисейский регион (Нижнее Приангарье) имеет самые большие резервы лесного фонда в Красноярском крае. А профессионалы лесной сферы высоко ценят отлаженную логистику (отправка готовой продукции по железной дороге, автомобильным транспортом, в летний период осуществляется сплав по воде).



В Лесосибирске успешно функционируют крупнейшие в крае деревообрабатывающие предприятия – АО «Лесосибирский ЛДК №1» (Segezha Group, входит в АФК «Система») и ЗАО «Новоенисейский лесохимический комплекс», а также более 100 предприятий малого и среднего бизнеса, занимающихся лесозаготовкой и деревообработкой.

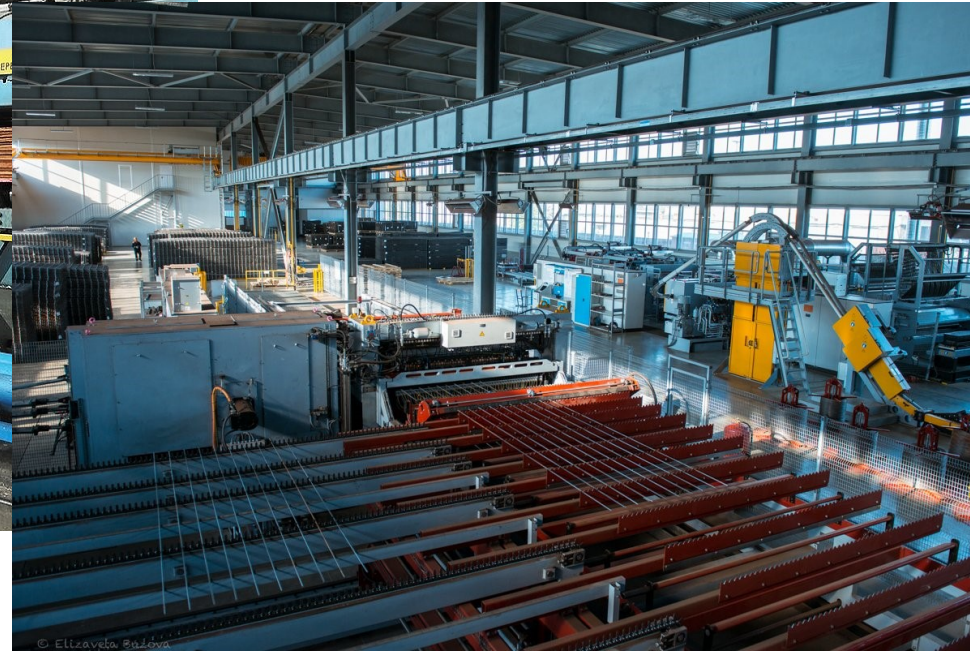


В ЗАО «НЛХК» уже не первый год работает завод по производству древесных топливных гранул. Продукция завода идет на экспорт. Завод принимает на переработку отходы других деревообрабатывающих предприятий.

В настоящее время переработка отходов в Лесосибирске развивается по двум главным направлениям – это производство ДВП-плит и МДФ, изготовление топливных гранул (пеллет). Ежегодно объем производства ДВП, МДФ и пеллет растет. В 2017 году было произведено более 24 миллионов квадратных метров ДВП, более 9 миллионов квадратных метров МДФ. Производство пеллет составляет более 50 тысяч тонн в год.



Поэтому глубокая переработка отходов и развитие деревообрабатывающих комплексов полного цикла в нашем городе стала насущной необходимостью. Я об этом говорил в течение, наверно, трех предыдущих лет, но явные сдвиги появились только после крупных пожаров, которые произошли в 2017 году, когда массово горели мусор и отходы лесопиления. Ищем новые, альтернативные способы переработки отходов лесопиления, продолжаем производить пеллеты, наращивая их объем.



Главное преимущество перерабатывающего производства глубокой переработки – это безотходность. Так, при традиционном способе лесозаготовки, примерно 40 процентов древесины остается в лесосеке, а из того сырья, которое вывозится, еще почти 50 процентов уходит в отходы лесопиления. Да, часть котельных, в том числе подведомственных муниципалитету, переоборудованы и в качестве топлива используют отходы деревообработки (это позволяет значительно сократить расходы на производство теплоносителя и значительно улучшить экологическую обстановку), но они не справляются с большими объемами.



ЛЕСОСИБИРСКИЙ ЛДК №1

АО «Лесосибирский ЛДК №1» - один из крупнейших в России производителей пиломатериалов, древесноволокнистых плит. Предприятие имеет значительную лесосырьевую базу, современные лесозаготовительные и лесопильные мощности. ЛДК №1 ежегодно перерабатывает свыше 1 млн кубометров круглого леса. Общая расчетная лесосека комбината составляет 2,9 млн. м³/ год.

Предприятие работает с 1969 г. и поставляет свою продукцию, в том числе, в Великобританию, Францию, Италию, Испанию, Германию, Египет и Бельгию. Является одним из градообразующих предприятий Лесосибирска, обеспечивая рабочими местами 3,7 тыс. человек.



АО «Лесосибирский ЛДК № 1» является одним из крупнейших в России комплексов переработки древесины, состоит из нескольких лесозаготовительных пред-

приятий, лесопильного производства, производства по выпуску и отделке древесноволокнистых плит — массива ангарской сосны, а также выступает производителем тепловой энергии.

2016 года АО «Лесосибирский ЛДК №1» вошло в состав Segezha Group корпорации АФК Система.

С



На площадке АО «Лесосибирский ЛДК №1» действует и ООО «Ксилотек-Сибирь», входящее в состав Segezha Group и создающее в Лесосибирске новое производство пиломатериалов с полным циклом переработки. В рамках реализации приоритетного инвестиционного проекта в области освоения лесов «Развитие деревообрабатывающего комплекса полного цикла в г. Лесосибирске», общей стоимостью более 1,2 млрд. рублей, предусмотрено создание и развитие производственного комплекса по глубокой переработке древесины. Его реализация позволит комплексно использовать лесосырьевые ресурсы, а также обеспечить утилизацию отходов, за счет преобразования их в биотопливные гранулы и тепловую энергию.



В рамках проекта ООО «Ксилотек-Сибирь» была предоставлена ежегодная расчетная лесосека в объеме 1374 тыс. кубических метров.

В составе предприятия есть лесопильный цех производственной мощностью более 100 тыс. м³ пиломатериалов в год, шесть сушильных камер периодического действия производства итальянской фирмы Baschild, мощностью более 70 тыс. м³ пиломатериалов в год и завод по производству топливных гранул, мощностью 70 тысяч тонн готовой продукции в год.

Торжественный запуск новой технологической линии производства топливных гранул-пеллет состоялся 19 декабря 2019 года.



Кроме бесспорных лидеров АО «ЛДК №1» и ЗАО «НЛХК» могу выделить ООО «Промлесозэкспорт», ООО «Ремтехника» (директор Олег Шеверев), ООО «Промлизинг» (генеральный директор Виталий Северинов), ООО «Машлеспром» (директор Олег Мальцев), ООО «Золотая корона» (директор Ольга Новоселова). Объемы производства этих пред-

приятий сравнительно небольшие, но функционируют они стабильно, своевременно отчисляют налоги и выплачивают заработную плату работникам.

В настоящее время разработан и согласован инвестиционный проект по возрождению площадки Маклаковского деревообрабатывающего комбината (старейшего в городе), выделена расчетная лесосека в объеме 280 тысяч кубометров. Главный акционер предприятия ООО «СИБЛЕСКО-МКВ» сообщил, что в ближайшее время начнется распиловка древесины. С выходом предприятия на полную мощность в городе появится до 250 новых рабочих мест.